





**Zadanie 2. (2 pkt)**

Poniżej zamieszczono współczesny egipski banknot. Odpowiedz, do których kręgów kulturowych odwołuje się ikonografia tego banknotu. Odpowiedzi (dla strony A i strony B banknotu) wpisz w miejsca wykropkowane.

Strona A

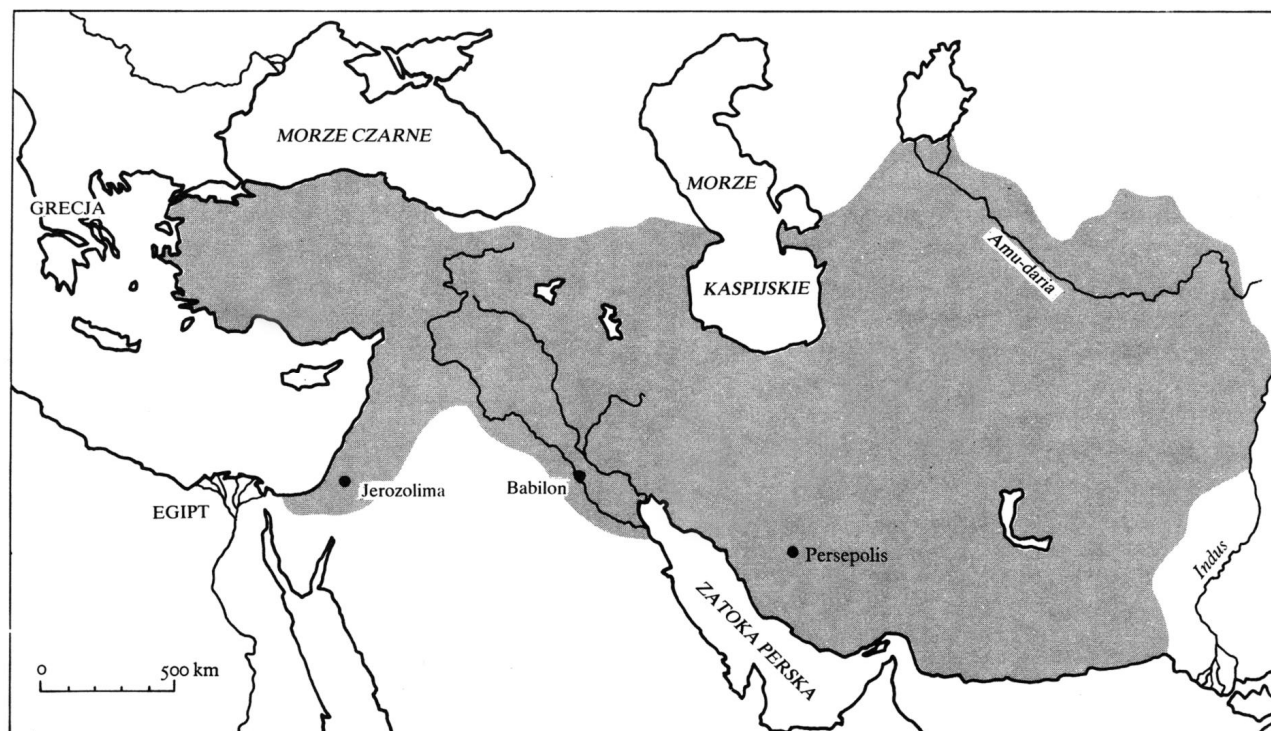


Strona B



### Zadanie 3. (1 pkt)

Podkreśl właściwy tytuł do poniższej mapy.



Źródło: J. M. Roberts, *Ilustrowana historia świata*, t. I, Łódź 1986, s. 258

- A. Imperium Arabów w VIII w. n. e.
- B. Państwo Justyniana Wielkiego
- C. Imperium perskie w połowie VI w. p. n. e.
- D. Imperium Aleksandra Macedońskiego w roku jego śmierci

### Zadanie 4. (3 pkt)

Rozstrzygnij, czy podane informacje są prawdziwe, czy fałszywe. W tabeli w kolejnych rubrykach (A, B, C) dopisz obok podanych informacji: prawda lub fałsz.

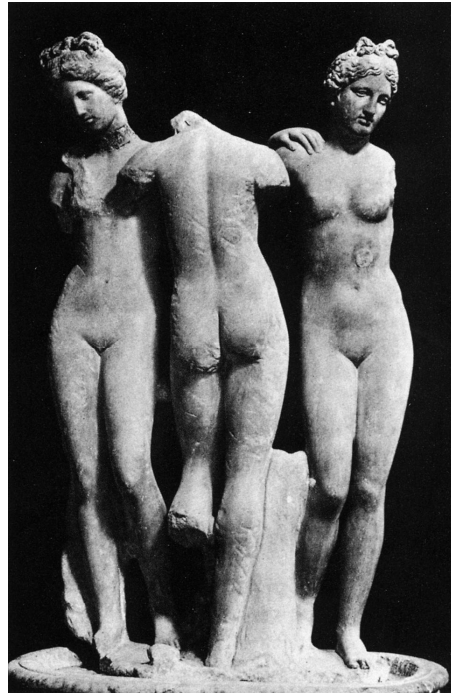
A. Bogowie starożytnych Greków przedstawiani byli w postaci antropomorficznej.	
B. W republikańskim Rzymie konsul miał pełnię władzy i sprawował ją dożywotnio.	
C. Grecy dostosowali alfabet fenicki do swojego języka i znaleźli sposób notowania samogłosek, które nie istniały w piśmie Fenicjan.	

**Zadanie 5. (4 pkt)**

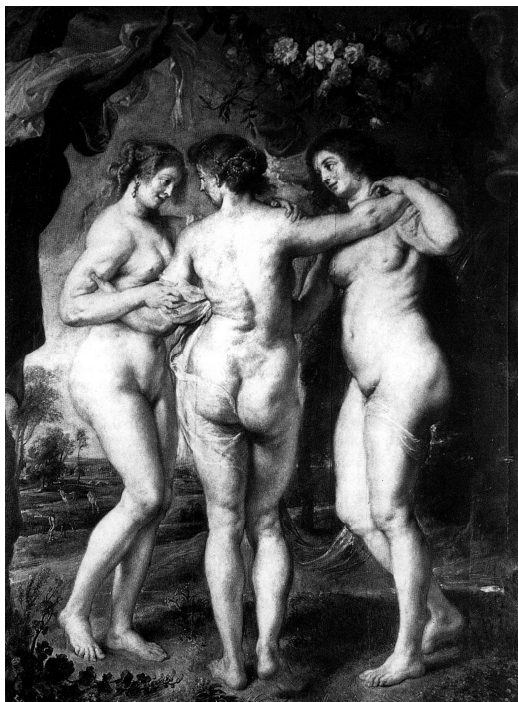
Gracje - rzymskie boginie wdzięku i radości – były wielokrotnie przedstawiane w sztuce europejskiej. Zamieszczonym poniżej dziełom, przedstawiającym Gracje, przyporządkuj właściwe podpisy, umieszczając pod reprodukcjami cyfry.



A. ....



B. ....



C. ....



D. ....

Źródło: K. Clark, *Akt - studium idealnej formy*, Warszawa 1998, s. 27, s. 84, s. 89, s. 127

1. *Trzy Gracje*, sztuka grecko-rzymska, I w. n. e.
2. *Trzy Gracje*, manuskrypt, XII w.
3. *Trzy Gracje*, Sandro Botticelli (1445-1510)
4. *Trzy Gracje*, Peter Paul Rubens (1557-1640)
5. *Trzy Gracje*, Pablo Picasso (1881-1973)

**Zadanie 6. (4 pkt)**

Poniżej zamieszczono teksty z dwóch dzieł typu encyklopedycznego. Jeden z zamieszczonych tekstów pochodzi z XIII w., drugi z XVIII w.

Podpisz te teksty, używając oznaczeń XIII w., XVIII w. i przedstaw w obu przypadkach argumentację dla Twojego wyboru.

**Tekst 1.**

*PIES z wielu cnót swoich godny uwagi, niech też do mego przyjdzie Zwierzyńca. A żeby in-  
nych nie straszyl zwierząt, zwyczajnym „nie rusz” terminem, uspokajam go. Najwięksi są w Bryta-  
nii, w (...) krainie Egiptu, w Kalifornii w Nowym Świecie. Najmniejsze są z Malty [wyspy] (...); tej-  
że szczupłości są i Bonońskie. Są psów niezliczone [gatunki] i cnoty; w Indyi są bardzo złe i okrut-  
ne, z tej racji, że się z matek rodzą z tygrysami [stosunek] mających, a na to umyślnie do drzewa  
przywiązanych (...).*

**A. Tekst 1. pochodzi z .....**

**B. Przedstaw swoją argumentację.**

.....  
.....  
.....

**Tekst 2.**

*Jak już mówiliśmy w rozdziale o elementach, ziemia jest otoczona wielkim morzem. Wiedz-  
cie też, że morze to zowie się Oceanem i wychodzą z niego niby odnogi wszystkie inne morza roz-  
dzielające ziemię. To z mórz, które rozciąga się od Hiszpanii do Italii i Grecji jest większe niż inne  
i dlatego nosi nazwę wielkiego Morza Śródziemnego. Wdziera się ono daleko na wschód w głąb  
lądów i rozdziela je na trzy części. Oto wyjaśnienie: owe trzy części to Azja, Afryka i Europa. Nie są  
one jednakowej wielkości, gdyż Azja zajmuje połowę wszystkich lądów, począwszy od ujścia Nilu  
(...) aż do Oceanu i raju ziemskiego. (...)*

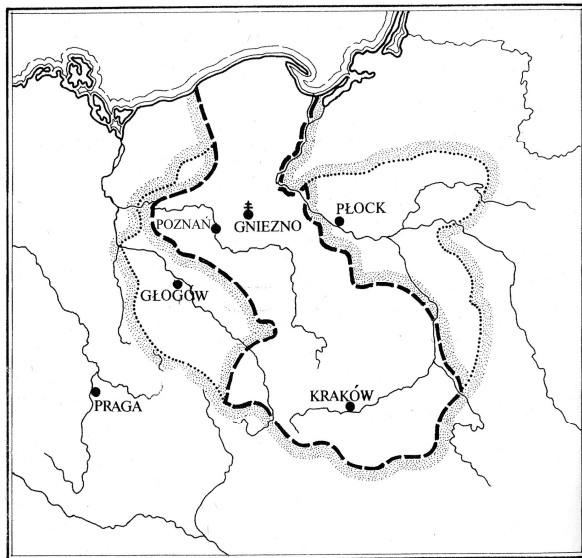
**C. Tekst 2. pochodzi z .....**

**D. Przedstaw swoją argumentację.**

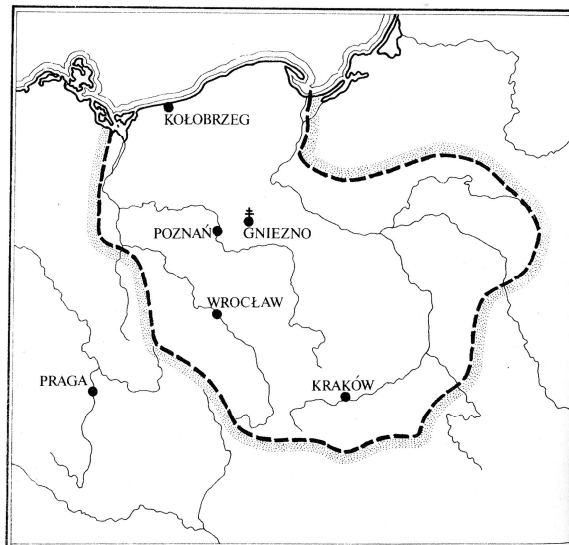
.....  
.....  
.....

### Zadanie 7. (4 pkt)

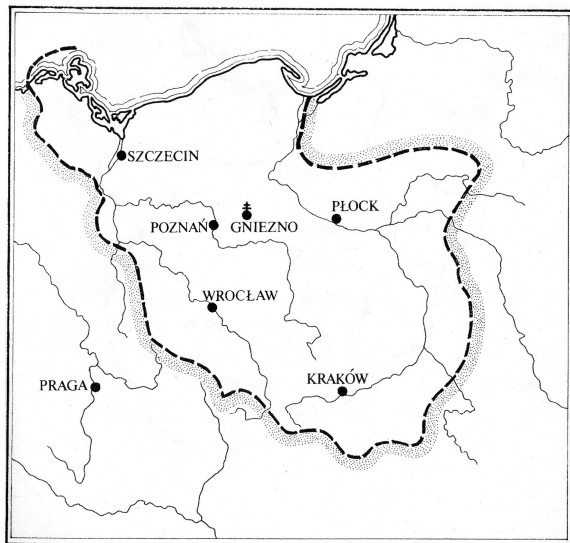
Poniżej zamieszczono cztery mapy Polski z okresu piastowskiego (X-XIV w.), przedstawiające przybliżone jej granice. Przyporządkuj tym mapom właściwe tytuły, umieszczając odpowiednie cyfry w wy kropkowanych miejscach.



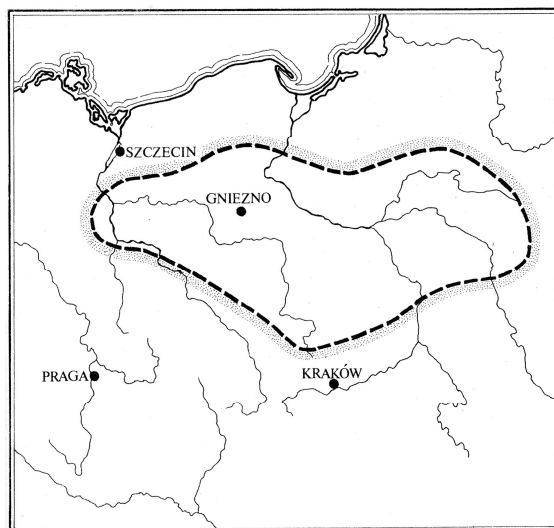
A. ....



B. ....



C. ....



D. ....

Źródło: *Kultura Polski średniowieczna (...)*, red. J. Dowiąt, Warszawa 1985, s. 481-486

1. Państwo Polan w roku przyjęcia chrześcijaństwa
2. Polska w roku zjazdu gnieźnieńskiego
3. Polska (i ziemie od niej zależne) pod koniec panowania Bolesława Krzywoustego
4. Polska w roku koronacji Wacława II Czeskiego na króla Polski
5. Polska w ostatnim roku panowania Kazimierza Wielkiego





### Zadanie 9. (2 pkt)

Przeczytaj fragmenty tekstu Henryka Samsonowicza i odpowiedz na dwa pytania (A, B).

Wydaje się, że pierwsza połowa XIII w. była dla Mazowsza pomyślna. Rozwój gospodarczy dzielnicy wiązałby z funkcjonowaniem drogi ruskiej biegnącej od Włodzimierza przez Wołyń, Drohiczyn, wzdłuż Bugu i Wisły do Płocka i dalej na Pomorze. Była to, funkcjonująca od X w. i interesująca władców ruskich, droga stanowiąca uzupełnienie głównej osi drożnej państwa kijowskiego. Połączenie stepów nadczarnomorskich z rejonami nadbałtyckimi stwarzało korzystną koniunkturę, na fali, której widziałby i rozwój w XII-XIII w. Płocka (...). W drugiej połowie XIII stulecia następują trzy bardzo istotne zmiany wywołane upadkiem Rusi, budową państwa krzyżackiego wraz z rozwojem Hanzy bałtyckiej oraz permanentnymi niszczącymi najazdami litewskimi. (...)

Skutki wojny trzynastoletniej przyspieszyły zachodzące zmiany (...) Płock, Rawa, Sochaczew w coraz większym stopniu uczestniczyły w nowej korzystnej koniunkturze ogólnopolskiej związanej z zapotrzebowaniem krajów zachodnich na produkty rolne i hodowlane. (...) Poczynając od schyłku XV stulecia aż po lata trzydzieste XVI w., Mazowsze przeżywało okres korzystnej koniunktury (...). Stało się bowiem uczestnikiem wielkiego, rosnącego w geometrycznym postępie eksportu zboża, uczestniczyło w spltawie drewna i stanowiło znakomity punkt do prowadzenia interesów gospodarczych między Koroną, Litwą i ziemiami nadbałtyckimi.

H. Samsonowicz, *Piastowskie Mazowsze a Królestwo Polskie w XIII-XV w.*, s. 118-120  
[w:] *Piastowie w dziejach Polski*, red. R. Heck, Wrocław 1975

**A. Wskaż czynnik, który w pierwszej połowie XIII stulecia miał decydujący wpływ na sytuację ekonomiczną Mazowsza.**

1. Ekspansja państwa krzyżackiego
2. Skutki najazdu Tatarów na Ruś Kijowską
3. Rozwój Hanzy bałtyckiej
4. Kontakty handlowe z Rusią

**B. Podaj następstwo wojny trzynastoletniej, które miało decydujący wpływ na rozwój gospodarczy Mazowsza u schyłku XV w. i w początkach XVI stulecia.**

.....  
.....

### Zadanie 10. (2 pkt)

Wśród wymienionych wydarzeń wskaż to, które przypada na XIV w. i to, które przypada na XVI w. W tabeli obok wydarzenia z XIV w. umieść literę A, obok wydarzenia z XVI w. – B.

1. Upadek Konstantynopola	
2. Sobór w Konstancji	
3. Bitwa pod Warną	
4. Wystąpienia Marcina Lutra	
5. Założenie Akademii Krakowskiej	
6. Bitwa pod Grunwaldem	

### Zadanie 11. (3 pkt)

W tabeli zamieszczono w porządku chronologicznym fragmenty trzech unii polsko – litewskich. Podaj nazwy tych unii (od miejsc ich zawarcia) lub ich daty (roczne). Wpisz te informacje w odpowiednich rubrykach tabeli (A, B, C) obok cytowanych tekstów.

Fragment unii	Miejsce zawarcia unii <u>lub</u> data (roczna) jej zawarcia
A. (...) wówczas pan Jagiełło ze wszystkimi swoimi braćmi dotąd nie ochrzczonymi, krewnymi, szlachtą, poddanymi wielkimi i małymi, żyjącymi w jego ziemiach, wiarę katolicką świętego Kościoła rzymskiego przyjąć pragnie, zamierza i pożąda. (...) W końcu także wymieniony Jagiełło księżę przyrzekł ziemie swoje Litwy i Rusi do Korony Królestwa Polskiego przyłączyć (...).	
B. (...) nadto my Aleksander inaczej Witold za zgodą najjaśniejszego księcia pana, króla polskiego Władysława, naszego najdroższego brata wybieramy do herbów i godeł szlacheckich Królestwa Polskiego podanych poniżej panów z naszych ziem litewskich. Wymienieni szlachcice Królestwa Polskiego razem ze wszystkim, którzy wywodzą swe pochodzenie z ich potomstwa, przyjęli ich do związków braterskich i pokrewieństwa (...).	
C. (...) Iż już Korona i Wielkie Księstwo Litewskie jest jedno nierozdzielne i nieróżne ciało, a także nieróżna, ale jedna spólna Rzeczpospolita, która z dwu państw i narodów w jeden lud się zniosta i spoiła. (...)	

### Zadanie 12. (2 pkt)

Przeczytaj dwa teksty zamieszczone poniżej opisujące społeczeństwo feudalne. Następnie uzupełnij zdania podane poniżej (A, B).

#### Tekst 1.

W społeczeństwie feudalnym charakterystyczną więzią ludzką była zależność podwładnego od bliskiego [bezpośredniego] zwierzchnika. Ze względu na szczebel tak stworzone więzy, jak w nieskończoność rozgąszczające się łańcuchy, łączyły najmniejszych z największymi. Ziemia właśnie dlatego wydawała się tak cennym bogactwem, że jej posiadacze dzięki niej mogli, za wynagrodzeniem, zapewnić sobie „ludzi”. Chcemy ziemi, mówią po prostu panowie normandzcy, którzy odrzucają klejnoty, broń i konie ofiarowane im przez księcia. I dodają między sobą: „będziemy wtedy mogli utrzymywać dużo rycerzy, a księżę nie będzie mógł”. Należało jeszcze utworzyć odpowiedni system praw gruntowych, który umożliwiłby nagradzanie usług i których czas trwania kształtowałby się zależnie od czasu trwania tejże więzi.

#### Tekst 2.

Feudalizm to formacja społeczno-ekonomiczna oparta na podzielonej własności ziemi, podstawowego w tej formacji środka produkcji. Podział ten wytworzył się w wyniku narzucenia bezpośrednim producentom – chłopom – powinności na rzecz panów feudalnych, wykorzystujących w tym celu nacisk tworzącego się i służącego im aparatu państwowego; doprowadziło to do wyodrębnienia się dwóch podstawowych klas społecznych tej formacji. Chłopi mieli do uprawianej przez siebie ziemi prawo użytkowe, ograniczone jednak przez narzucone im zwierzchnie prawo własności pana feudalnego, który w określonych warunkach mógł im tę ziemię odebrać. Za prawo użytkowania ziemi chłopi musieli wypełniać liczne rosnące powinności na rzecz pana, stanowiące rentę feudalną: w robociźnie, produktach lub w pieniądzu.

A. Charakterystykę systemu lennego zawiera tekst oznaczony cyfrą .....

B. System feudalny, który utrzymał się na ziemiach polskich jeszcze w XIX w. opisuje tekst oznaczony cyfrą. ....

**Zadanie 13. (1 pkt)**

Poniżej zamieszczono „Autoportret” Albrechta Dürera. Podaj jeden argument przemawiający za tym, że jest to dzieło renesansowe.



*Albrecht Dürer (1471-1528), niemiecki malarz i grafik, „Autoportret”.  
Źródło: P. i L. Murray, Sztuka renesansu, Toruń – Wrocław 1999, s. 191*

**Argument:**

.....  
.....

**Zadanie 14. (3 pkt)**

Na podstawie wykresu zamieszczonego poniżej (na stronie 12) odpowiedz na pytania A, B, C.

A. Wskaż dziesięciolecie, w którym ceny zboża osiągnęły najwyższy poziom.

.....

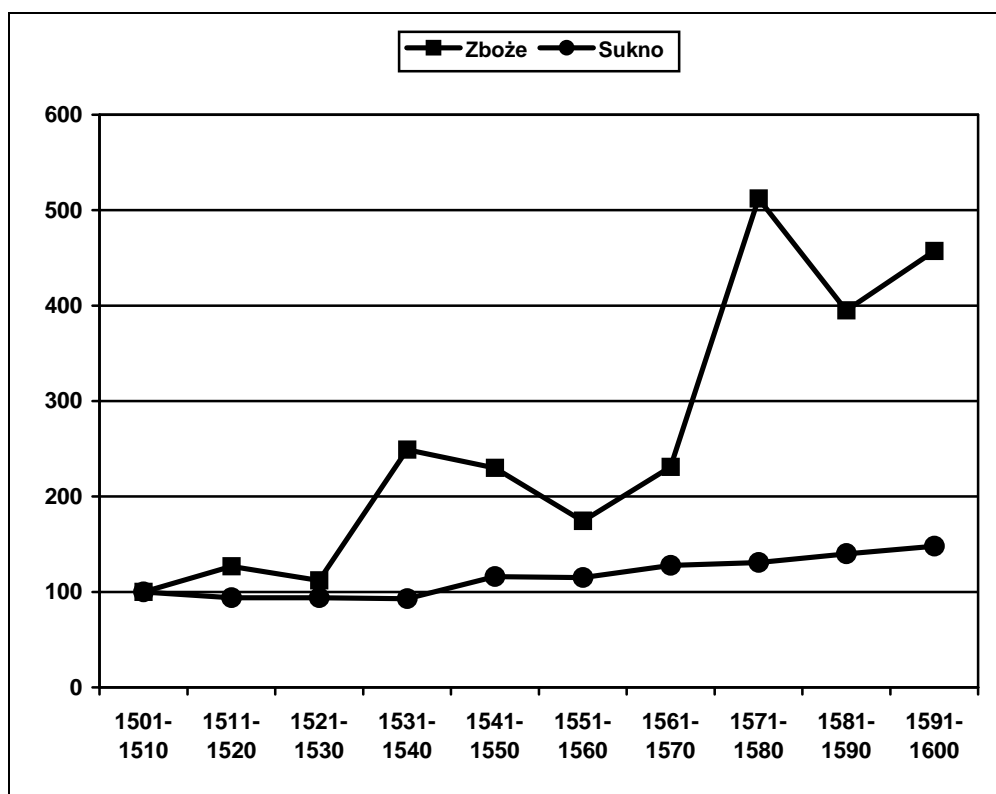
B. Nazwij zjawisko ekonomiczne, które obrazuje ten wykres.

.....

C. Podaj co najmniej jedną z hipotez na temat przyczyny tego zjawiska.

.....  
.....  
.....

**Wykres. Zmiany średnich cen zboża i sukna w Niemczech  
w XVI wieku w poszczególnych dziesięcioleciach.  
(za 100% przyjęto średnie ceny zbóż i sukna w latach 1501-1510)**



[w:] A. Wyczański, *Historia powszechna XVI w.*, Warszawa 1983, s. 45-46

**Zadanie 15. (4 pkt)**

Poniższa tabela dotyczy hołdów lennych składanych w latach 1573-1764 polskim władcom. Uzupełnij tabelę (pola oznaczone literami A, B, C, D), wpisując polskich władców.

Lp.	Data hołdu	Lennik	Polski władca przyjmujący hołd lenny
1.	26 II 1578	Prusy Książęce Jerzy Fryderyk Hohenzollern	Stefan Batory
2.	16 IV 1589	Kurlandia Fryderyk Kettler	Zygmunt III Waza
3.	16 IX 1611	Prusy Książęce Jan Zygmunt Hohenzollern	<b>A.</b>
4.	7 XI 1641	Prusy Książęce Fryderyk Wilhelm (Wielki Elektor)	Władysław IV Waza
5.	28 V 1649	Kurlandia Jakub Kettler	<b>B.</b>
6.	28 XI 1670	Kurlandia Jakub Kettler	Michał Korybut Wiśniowiecki
7.	27 IV 1677	Kurlandia Jakub Kettler	Jan III Sobieski
8.	25 III 1683	Kurlandia Fryderyk Kazimierz Kettler	<b>C.</b>
9.	25 II 1731	Kurlandia Ferdynand Kettler	August II Mocny
10.	20 III 1739	Kurlandia Ernest Jan Biron	August III Sas
11.	2 I 1759	Kurlandia Karol Wettin	<b>D.</b>
12.	31 XII 1764	Kurlandia Ernest Jan Biron	Stanisław August Poniatowski

Źródło: Encyklopedia Warszawy, Warszawa 1994, s. 261 oraz T. Wierzbowski, *Vademecum*, Lwów 1926, s. 180

**Zadanie 16. (2 pkt)**

Poniżej zamieszczono dwa teksty, które ilustrują świadomość religijną polskiej szlachty, a także jej sarmacką obyczajowość. Wypisz z obu tekstów informacje, które są potwierdzeniem wpływu sarmackiej obyczajowości na świadomość religijną polskiej szlachty.

**Tekst 1.**

**Tablica nagrobna w kościele parafialnym w Wyszogrodzie (pow. płocki)**

PAMIĘĆ  
NIEŚMIERTELNA O DUSZY  
HERBU LUBICZ  
/tu umieszczony jest herb Lubicz/  
SZYMONA TADEUSZA Z MISZEWA MUROWANEGO  
NA WĘGRZYNOWIE  
MISZEWSKIEGO  
SĘDZIEGO ZIEMSKIEGO WYSZOGRODZKIEGO

**Tekst 2.**

**Przekaz pamiętnikarski**

*Laura Tarnowska (...) opowiadała mi, jako widziała obraz (...) przedstawiający Jędrzeja Szydłowskiego, syna Jana, żyjącego za panowania Zygmunta III. Malarz (...) wymalował klęczącego na górze Kalwarii u stóp Krzyża Pańskiego. Z ust Jędrzeja spływała długa wstęga, wiły się jej sploty aż do stóp krzyża i czytano na niej następujący napis: „Chryste Panie, czy kochasz mnie?” na co na wstędze spływającej z ust ukrzyżowanego (...) odpowiadał Zbawiciel Jędrzejowi: „A jakże, jaśnie wielmożny kanclerzu płocki, jaśnie oświecony dobrodzieju płockiego kościoła, kocham cię.”*

*N. Kicka, Pamiętniki [w:] Tradycje szlacheckie w kulturze polskiej, materiały sesji naukowej IBL PAN, Warszawa 1976, s. 167*

**A. W tekście 1.:**

.....  
.....  
.....

**B. W tekście 2.:**

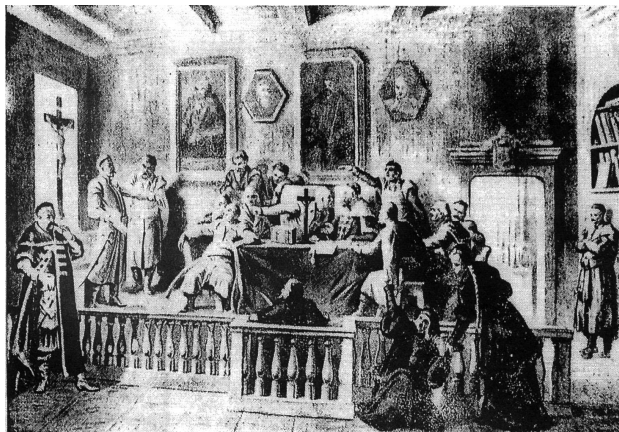
.....  
.....  
.....

**Zadanie 17. (4 pkt)**

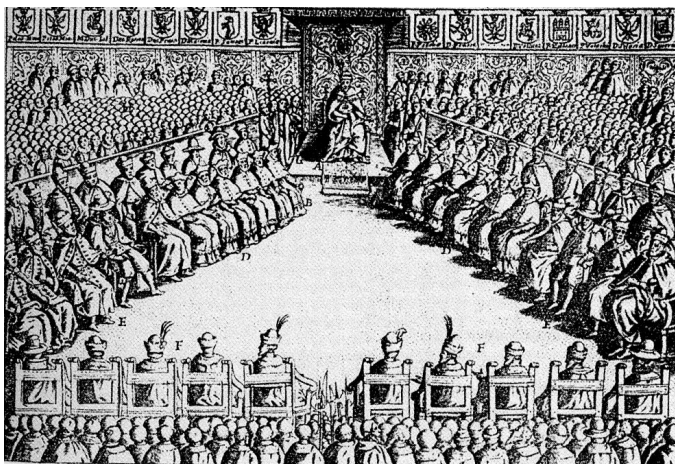
Zamieszczone poniżej ilustracje ukazują aktywność obywatelską polskiej szlachty. Przyporządkuj tym ilustracjom właściwe podpisy, umieszczając odpowiednie cyfry pod ilustracjami.



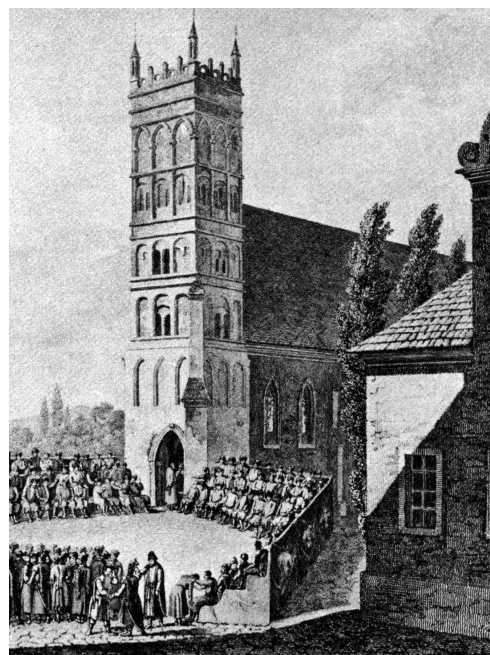
A. ....



B. ....



C. ....



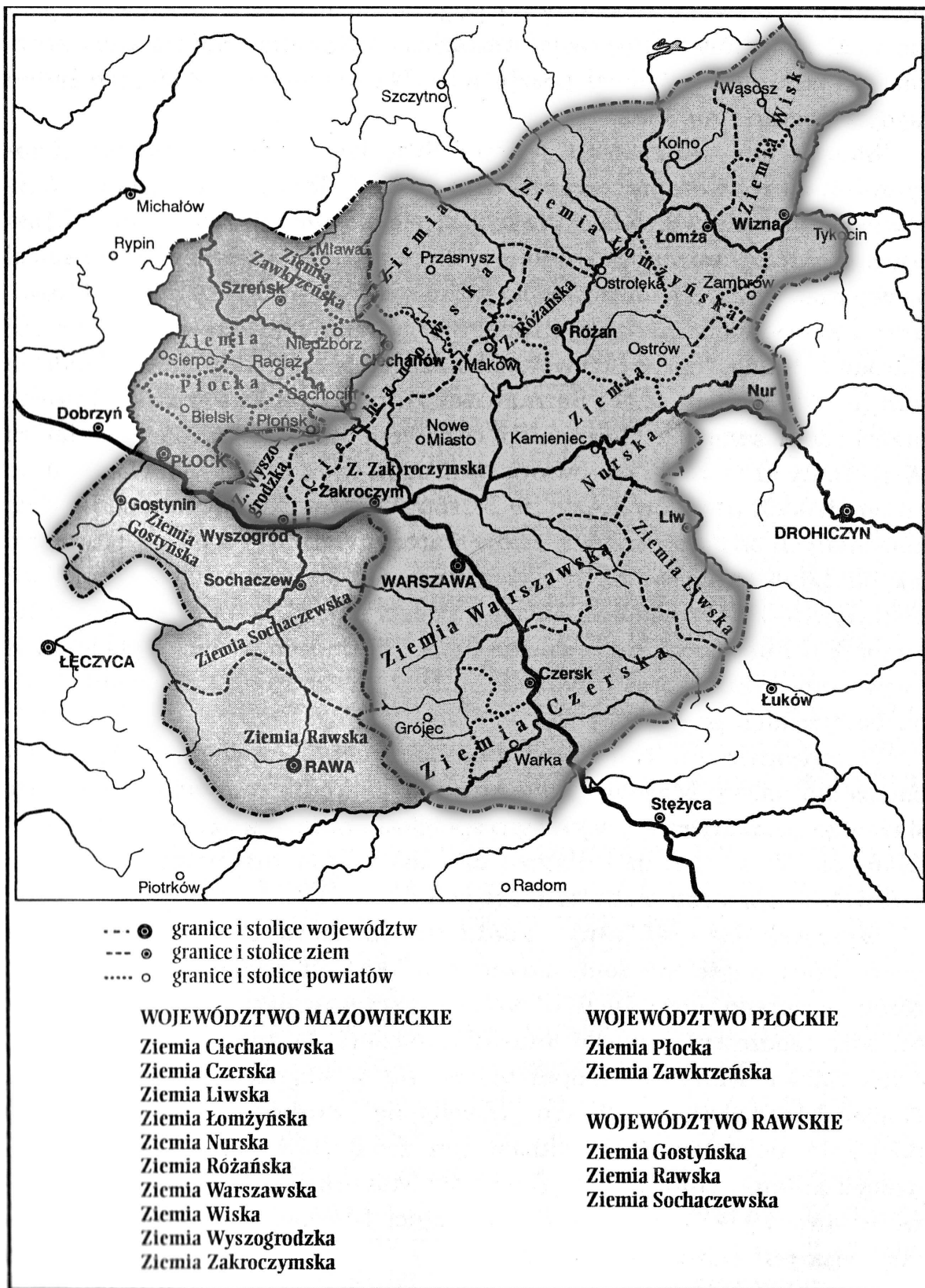
D. ....

Źródło: *Wielka historia Polski, t. 4, t. 5, Kraków 2000*

1. wolna elekcja
2. pospolite ruszenie
3. sejmik ziemski
4. trybunał szlachecki
5. sejm walny

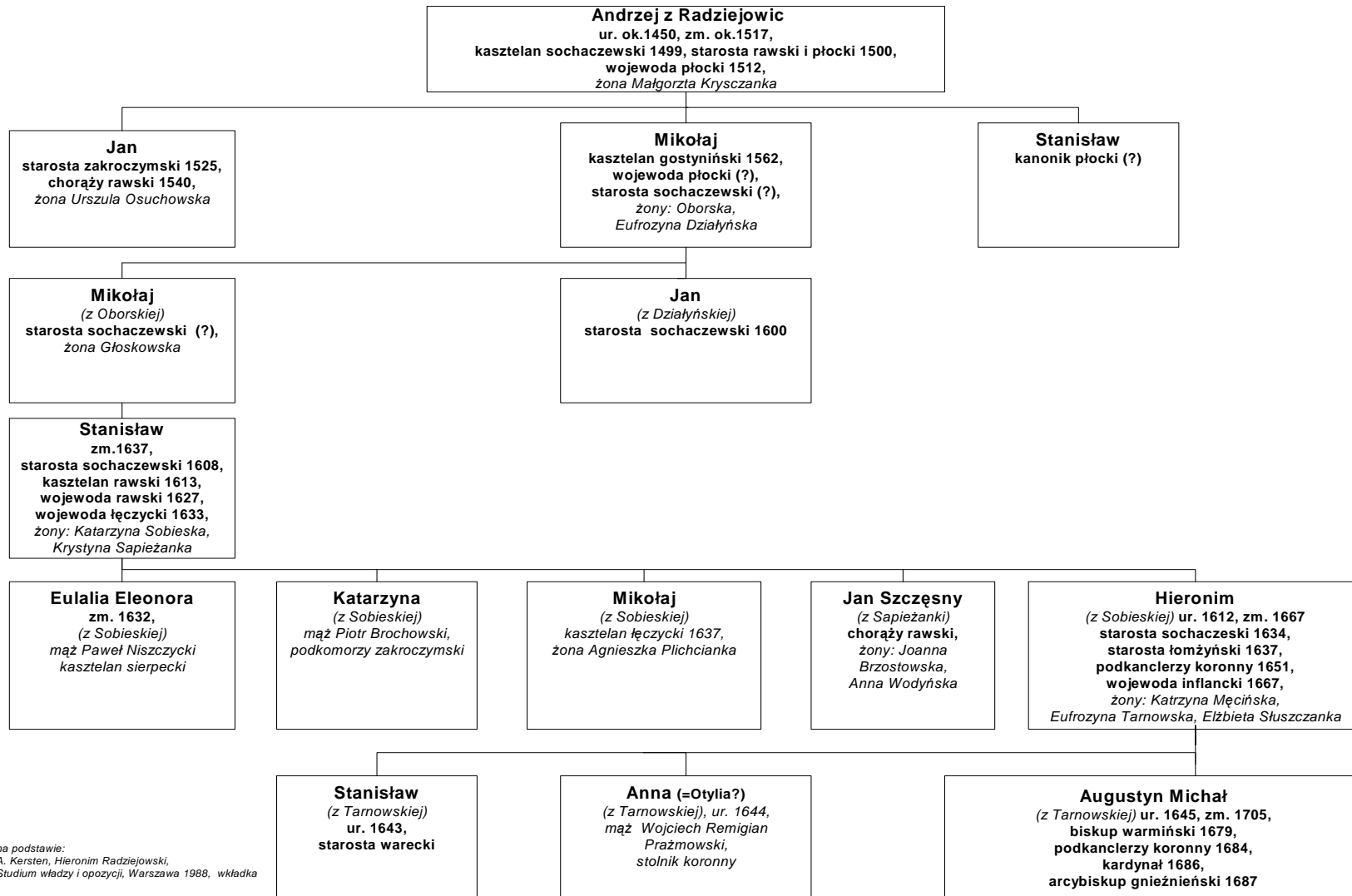
**Zadanie 18. (4 pkt)**

Poniżej zamieszczono mapę administracyjną Mazowsza oraz drzewo genealogiczne Radziejowskich. Posługując się tymi materiałami wpisz do poniższej tabeli imiona i urzędy tych z Radziejowskich, do których odnoszą się zamieszczone w tabeli opisy.



Źródło: Z. Skrok, *Mazowsze nieznane*, Warszawa 1999, s 8

**Tablica genealogiczna Radziejewskich**



na podstawie:  
A. Kersten, Hieronim Radziejowski,  
Studia władzy i opozycji, Warszawa 1988, wkładka



Radziejowski, który:	Imię	Urząd
A. z racji urzędu (godności) był interrexem		
B. piastował urząd ministerialny w Rzeczypospolitej		
C. piastował urząd ziemski poza Mazowszem		
D. zasiadał w senacie z racji piastowanego urzędu ziemskiego na Mazowszu (uwaga: uwzględnij tylko nominacje po 1569)		

### Zadanie 19. (4 pkt)

W skarbcu katedry wawelskiej znajduje się szabla ofiarowana księciu Józefowi Poniatowskiemu. Napisy na obu stronach brzeszczotu brzmią:

Stanisław *Kadety Tyś Żołnierze zrobił*  
*A tak Waszym staraniem wszędzie Polak pobił*  
*Choć Naród był upadł, Potomność niech Powie*  
*Że we Włoszech, nad Renem, bili tve Uczniowie*

*Woysko/ Polskie/ Jaśnie/ Oświeconemu/ Xsięciu/ Józefowi/ Ministrowi/ Wojny/*  
*Józefowi/ Xsięciu/ Poniatowskiemu/ 1808/ Dnia 19. Marca/*

Kto poznał tve chęci/ Męstwo y Zieleniec/ z serc czułych wokoło/ uwija ci wieniec./

[w:] Corpus Inscriptionum Poloniae, Katedra krakowska na Wawelu, Kraków 2002, s. 286

Po lekturze tego napisu uzupełnij cztery zdania.

A. Wymieniony w tekście Stanisław to:

.....

B. Fragment „Kadety Tyś Żołnierze zrobił” odnosi się do Szkoły noszącej nazwę:

.....

C. Państwo, w którym ministrem wojny był książę Józef Poniatowski to:

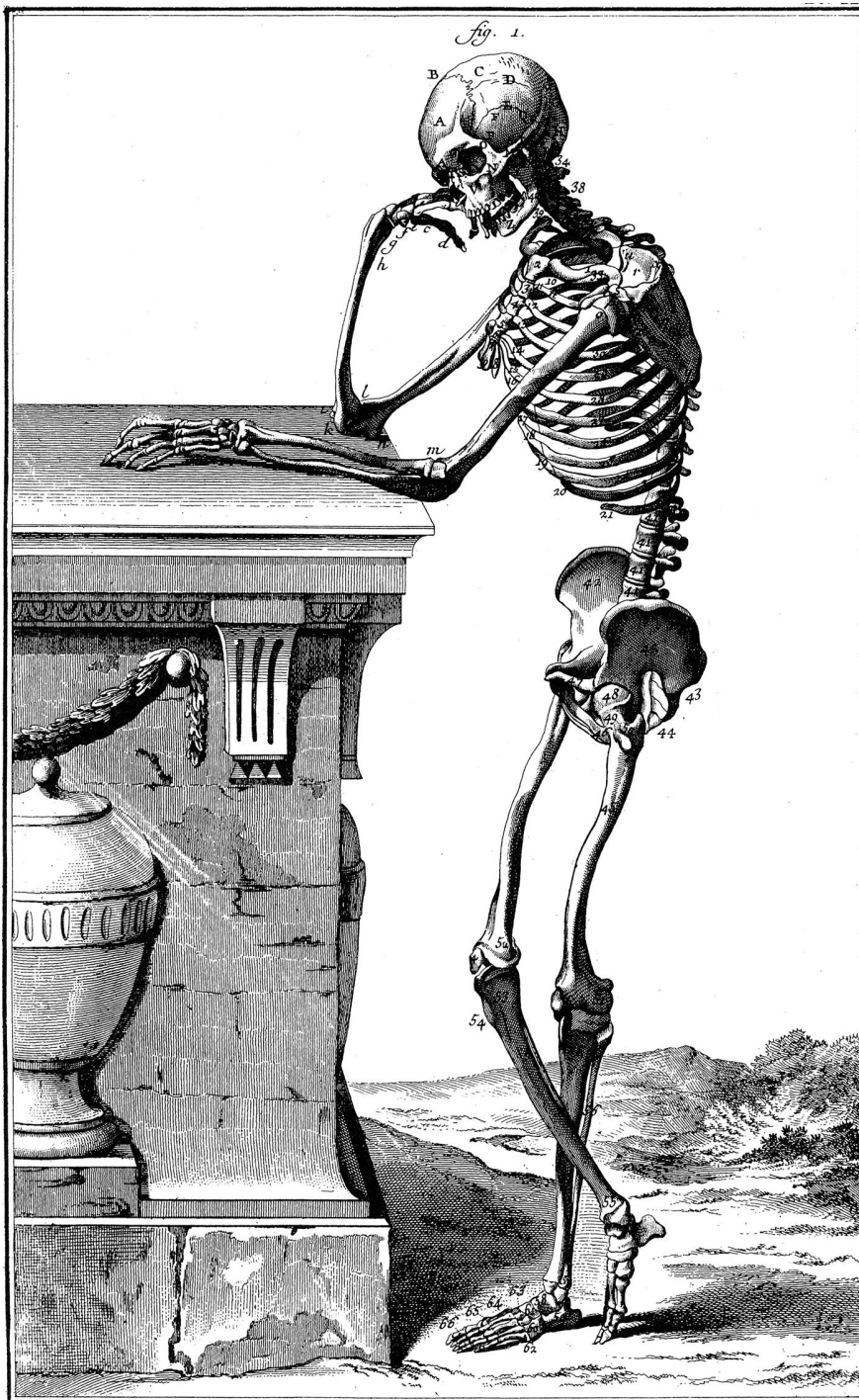
.....

D. Tekst Kto poznał tve chęci/ Męstwo y Zieleniec/ to wspomnienie zwycięskiej bitwy polskiego oręża stoczony podczas wojny:

.....

**Zadanie 20. (1 pkt)**

Zamieszczona rycina znalazła się w oświeceniowej encyklopedii (*Encyklopedia, czyli rozumowany słownik nauk, sztuk i rzemiosł* – Wielka Encyklopedia Francuska). Odpowiedz, co jest dowodem na naukowy charakter tej alegorycznej przecież ryciny.



*Anatomie.*

Źródło: Diderot *L'Encyclopédie, Planches sélectionnées et présentées par Carkla Schmidt, Paris 1996, s. 291*

.....

.....

.....

**Zadanie 21. (1 pkt)**

Podkreśl właściwy tytuł do poniższej mapy.



Źródło: Encyklopedia historii gospodarczej Polski, t. I, Warszawa 1981, s. 182

- A. Rzeczpospolita Krakowska (1815-1846)
- B. Ziemie zagarnięte przez Austrię w I rozbiórce Polski
- C. Galicja około 1860 r.
- D. Ziemie zagarnięte przez Austrię w 1795 r.

**Zadanie 22. (3 pkt)**

Rozstrzygnij, czy podane informacje są prawdziwe, czy fałszywe. W tabeli w kolejnych rubrykach (A, B, C) dopisz obok podanych informacji: prawda lub fałsz.

A. Abolicjonizm to ruch na rzecz równouprawnienia kobiet rozwijający się w Wielkiej Brytanii w drugiej połowie XIX stulecia.	
B. Syjonizm to ideologia odrodzenia narodowego Żydów stawiająca sobie za cel stworzenie żydowskiego państwa w Palestynie.	
C. W Rosji Radzieckiej zastąpiono kalendarz juliański kalendarzem gregoriańskim.	

**Zadanie 23. (4 pkt)**

Poniżej zamieszczono cztery widoki ulicy Marszałkowskiej w Warszawie pochodzące z trzech ostatnich stuleci. Przyporządkuj tym widokom właściwe podpisy, umieszczając cyfry pod rycinami/ fotografiami.



A. ....



B. ....



C. ....



D. ....

*Źródło: S. Herbst, Ulica Marszałkowska, Warszawa (...)*

1. Ulica Marszałkowska w czasach Stanisława Augusta Poniatowskiego
2. Ulica Marszałkowska w drugiej połowie XIX stulecia
3. Ulica Marszałkowska w okresie międzywojennym (czasy II Rzeczypospolitej)
4. Ulica Marszałkowska w okresie powstania warszawskiego
5. Ulica Marszałkowska w latach 90. XX stulecia.

## Zadanie 24. (2 pkt)

Przeczytaj poniższy wiersz i odpowiedz na dwa pytania (A, B).

A. Nazwij konflikt, o którym ten wiersz opowiada i podaj datę tego konfliktu.

B. Napisz, z czyjego punktu widzenia napisany jest ten tekst.

*Król Wilhelm cały roześmiany  
siedział w Ems, kurorcie znanym,  
nie kłopotząc głowy światem.  
Starą przodków ceniąc modę,  
pił swą mineralną wodę  
jako król oraz bohater.*

*Lecz pewnego ranka przecie  
stanął w jego gabinecie  
napoleoński poseł nagle.  
I jął ciężkie rzucać słowa,  
że Hohenzollernów głowa  
hiszpańskiego tronu pragnie.*

*Rzecz Wilhelm przewielebnie:  
pan się złości niepotrzebnie,  
tu rozsądku trochę trzeba.  
Jeśli chodzi o me zdanie,  
mogą sobie ci Hiszpanie  
wziąć monarchę choćby z nieba.*

*Ów wystannik polecony  
wcale nie był zachwycony  
i, nie znając rzeczy ściśle,  
miotął się i żądał długo,  
będąc Napoleona sługą,  
by król dał mu to na piśmie.*

*Króla te żalotne jęki  
nie wprawiły w żadne męki  
królewskimi więc oczami  
spojrzał tylko w postła stronę  
i, nie bawiąc się w obronę  
odwrócił się doń plecami.*

*Napoleon na wieść o tym  
włożył buty, wdział galoty,  
które i stryj jego nosił.  
Bonaparte tak odziany,  
groźny, lecz z grzeczności znany,  
wielu innych też zaprosił.*

*Uskrzydleni wojny losem  
zawołali jednym głosem:  
„Hej Francuzi, przez Ren droga!”  
A Eugenia cesarzowa  
prosto w ogień iść gotowa,  
bojaźń obca jej i trwoga.*

*Niemcy słyszą w całym kraju,  
jak francuskie trąby grają,  
jak się w kułak pięść zaciska.  
A tych pięści już miliony,  
uderzają z każdej strony  
w wielkie tchórzów zbiegowiska.*

*Wilhelm mówi z Moltke, Roonem,  
potem także z własnym synem:  
„Fryc idź naprzód i bij wroga!”  
Frycek, nie zwlekając wcale,  
bierze ludzi z Prus, z Bawarii  
do Worth rusza w imię Boga.*

*Bije, że aż trzeszczą kości,  
goni wroga bez litości,  
co w popłochu, niepokoju  
wciąż ucieka jak wód fale –  
do Paryża i gdzieś dalej,  
a my za nim w pełnym stroju.*

A. Konflikt, o którym ten wiersz opowiada to:

.....  
B. Tekst ten napisany jest z punktu widzenia:

.....

**Zadanie 25. (1 pkt)**

Na fotografii pochodzącej z drugiej połowy XIX stulecia ukazano japońską rodzinę cesarską. Wyjaśnij, o czym świadczy fakt, że cesarz Japonii i niektóre osoby z jego najbliższego otoczenia pozowali do tej fotografii w strojach odbiegających od tradycji japońskiej.



Źródło: J. M. Roberts, op. cit., t. III, s. 151

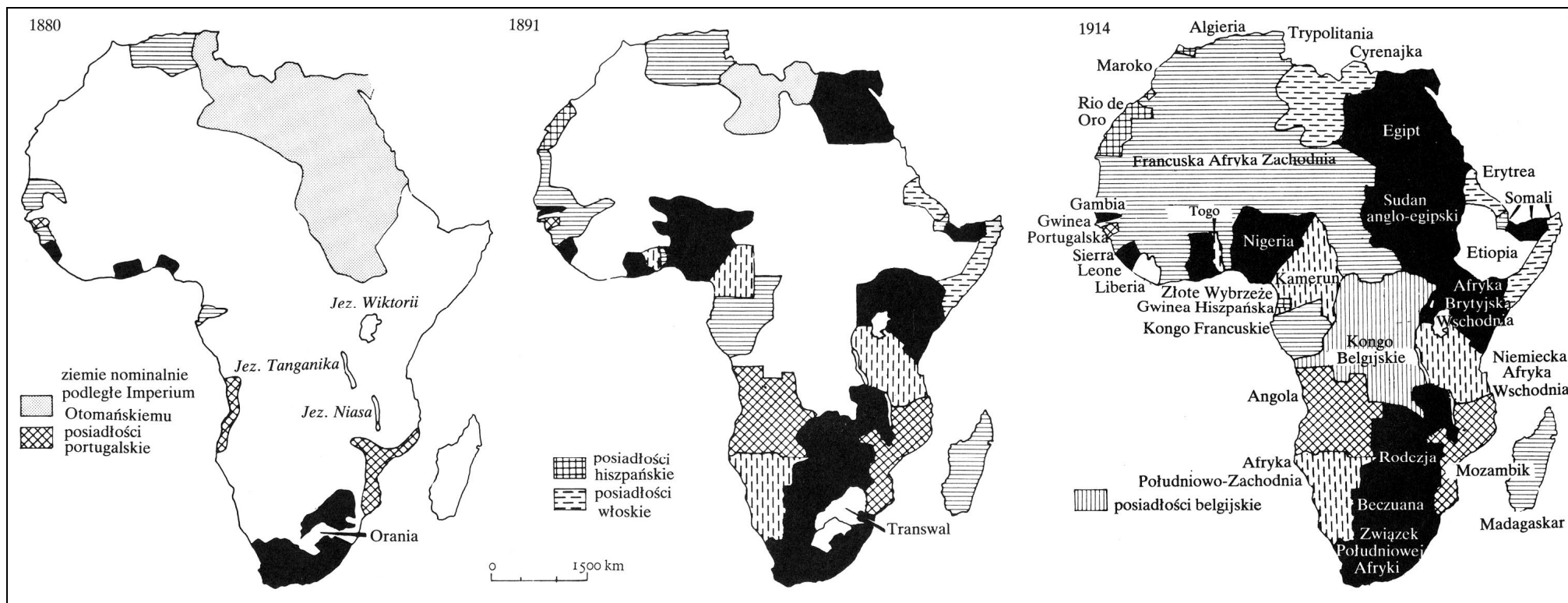
**Zadanie 26. (4 pkt)**

Podaj wspólny tytuł dla zamieszczonych poniżej (na stronie 24) map. Tytuł powinien zawierać określenie: tematu, przestrzeni i czasu. Następnie odpowiedz na trzy pytania (B, C, D).

A. Tytuł wspólny dla trzech map:

Na podstawie zamieszczonych map uzupełnij tabelę według wzoru (A):

A.	1914	Kongo	kolonia belgijska
B.	1891	Madagaskar	
C.	1914	Kamerun	
D.	1891	Nigeria	



Źródło: J. M. Roberts, *op. cit.*, t. III, s. 174-175



**Zadanie 27. (3 pkt)**

Poniżej zamieszczono pocztówkę propagandową z 1930 r.

Odpowiedz, co jest treścią tej pocztówki.



Źródło: E. Duda, M. Sosenko, *Dawna pocztówka żydowska*, Katalog wystawy, Muzeum Hist. m. Krakowa, Kraków 1997, s. 133

**Zadanie 28. (2 pkt)**

Przeczytaj zamieszczone poniżej źródło i odpowiedz na dwa pytania (A, B).

**Tob. Miast. Żywn. Kom.**

[Miejski Komitet Żywnościowy w Tobolsku] Kartka nr 54

Zasady

1. Właściciel niniejszej kartki uprawniony jest do otrzymania za nią towaru w sklepie miejskim lub w sklepie spółdzielczym „Sumienie”.
2. W wypadku zagubienia kartki, właściciel jej nie ma prawa otrzymania duplikatu, chyba, że oficjalnie potrafi udowodnić, iż ją utracił.
3. Przysługujące każdemu racje żywnościowe oraz ceny podane są w sklepach.
4. Odstępowanie kartki innym jest zabronione.

NAZWISKO Romanow

IMIĘ Mikołaj

OTCZESTWO Aleksandrowicz

ZAWÓD Eks-cesarz

ULICA Wolności

LICZBA OSÓB NA UTRZYMANIU sześć

*Podpis oficera wydającego kartkę, przewodniczący Komitetu*

Mąka 5 pudów i 10 funtów, mąka ryżowa, masło 7 funtów, sól, świece, cukier ½ funta, mydło, płatki zbożowe, płatki owsiane

A. Napisz, z którego roku pochodzi to źródło. ....

B. Kim był w 1914 r. właściciel tej kartki zaopatrzeniowej?

.....

### Zadanie 29. (4 pkt)

Poniżej przedstawione zostały wyniki wyborów parlamentarnych w Niemczech w latach 1919-1933. Odpowiedz na cztery pytania (A, B, C, D) dotyczące tych danych.

**Tab. Wyniki wyborów parlamentarnych w Niemczech w latach 1919-1933**

(% głosów oddanych na daną partię w stosunku do ważnych oddanych głosów

100% = głosy ważne w danych wyborach do Reichstagu)

<b>Wybory do Reichstagu →</b>										
<b>Partia ↓</b>	styczeń 1919	czerwiec 1920	maj 1924	grudzień 1924	maj 1928	wrzesień 1930	lipiec 1932	listopad 1932	marzec 1933	listopad 1933
Socjaliści SPD	37,9	21,6	20,5	26,0	29,8	24,5	21,6	20,4	18,3	---
Niezależni socjaliści USPD	7,6	17,9	---	---	---	---	---	---	---	---
Komuniści KPD	---	2,1	12,6	9,0	10,6	13,1	14,6	16,9	12,3	---
Centrum	19,7	13,6	13,4	13,6	12,1	11,8	12,5	11,9	11,7	---
Bawarska Partia Ludowa BVP	---	4,4	3,2	3,7	3,0	3,0	3,2	3,1	2,7	---
Demokraci DDP	18,6	8,3	5,7	6,3	4,9	3,8	1,0	1,0	0,8	---
Partia Ludowa DVP	4,4	13,9	9,2	10,1	8,7	4,5	1,2	1,9	1,1	---
Partia Ekonomiczna	0,9	0,8	2,4	3,3	4,5	3,9	0,4	0,3	---	---
Nacjonaści DNVP	10,3	14,9	19,5	20,5	14,2	7,0	5,9	8,8	8,0	---
Naziści NSDAP	---	---	6,5	3,0	2,6	18,3	37,4	33,1	43,9	92,2
Inne partie	0,6	2,6	6,9	4,4	9,2	10,5	2,8	4,4	1,9	---

*Zródło: A. Bullock, Hitler i Stalin, t. 2, Warszawa 1994, s. 450-451*

**A. Podaj nazwę partii, która zwyciężyła w pierwszych powojennych wyborach.**

.....

**B. Podaj nazwy dwóch partii, które w wyborach w 1932 r. (VII i XI) oraz wyborach marcowych 1933 r. uzyskały największe poparcie społeczne poza nazistami.**

.....

**C. Podaj rok, w którym NSDAP wyprzedziła w wynikach wyborów niemieckich komunistów.**

.....

**D. Podaj termin wyborów do Reichstagu, które odbyły się w warunkach systemu monopartyjnego.**

.....

### Zadanie 30. (2 pkt)

Wśród wymienionych wydarzeń wskaż to, które chronologicznie jest pierwsze i to, które jest ostatnie. W tabeli obok wydarzenia pierwszego umieść literę A, obok ostatniego – B.

1. Bitwa warszawska	
2. Śmierć Józefa Piłsudskiego	
3. Uchwalenie konstytucji kwietniowej	
4. Przewrót majowy	
5. Wybór Gabriela Narutowicza na prezydenta Rzeczypospolitej	
6. Uchwalenie konstytucji marcowej	

### Zadanie 31. (3 pkt)

Polska „A” i Polska „B” to popularne w publicystyce lat 30. XX w. określenie dwóch obszarów Rzeczypospolitej, różniących się zasadniczo pod względem poziomu ekonomicznego (cywilizacyjnego).

A. Odpowiedz, czy poniższe mapy (oznaczone 1-3) ilustrują te dysproporcje. Swoją odpowiedź uzasadnij.

.....

.....

.....

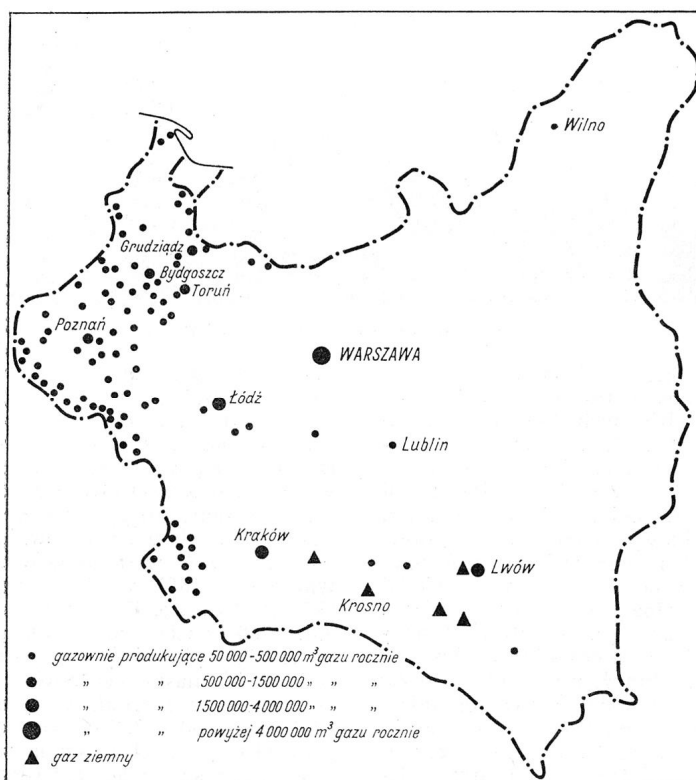
.....

.....

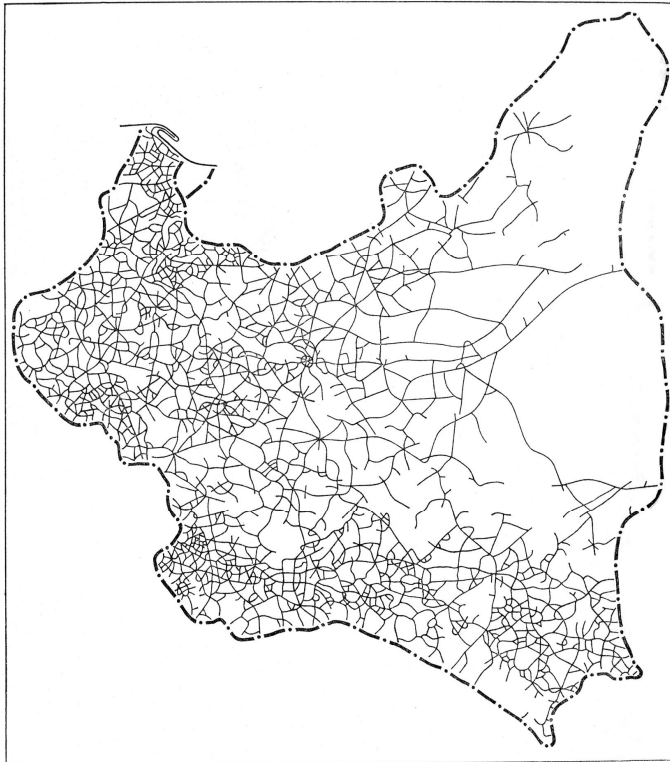
B. Spośród podanych miast wypisz nazwę jednego, które nie znajdowało się w tzw. Polsce „A”

*Poznań, Toruń, Bydgoszcz, Warszawa, Wilno, Łódź*

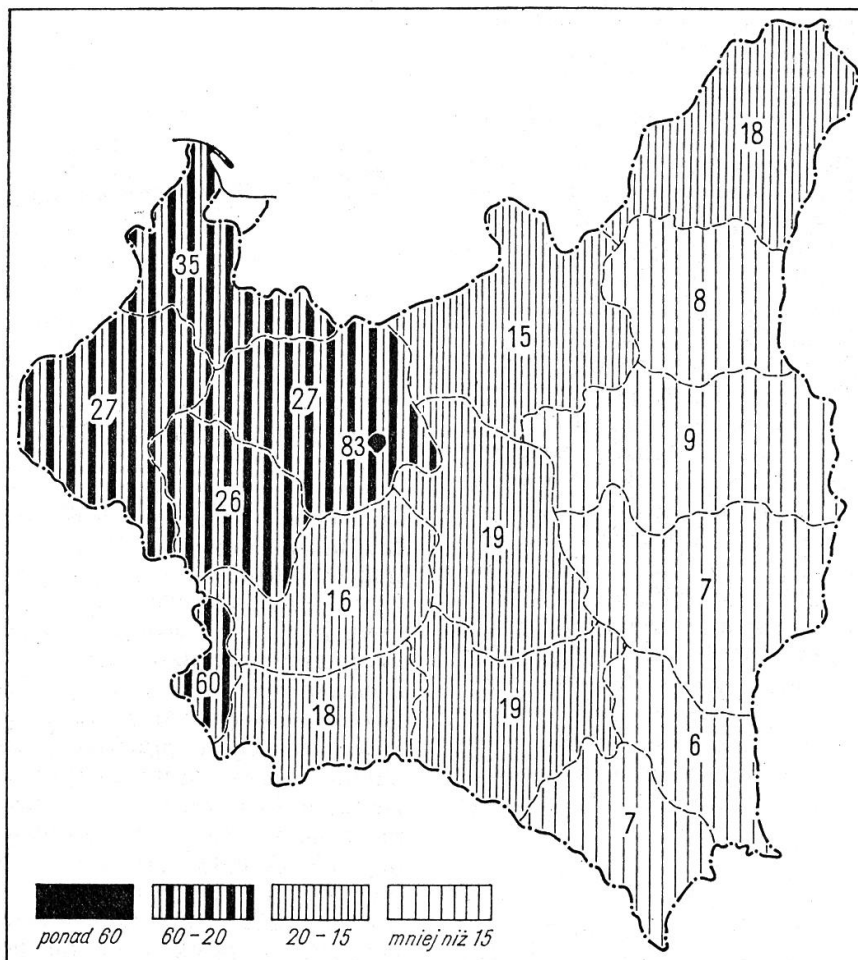
Miasto, które nie znajdowało się w tzw. Polsce „A” to .....



Mapa 1. Gazownie w Polsce 1937 r.



**Mapa 2. Sieć dróg o twardej nawierzchni w Polsce w 1937 r.**



**Mapa 3. Liczba aparatów radiowych, lampowych i detektorowych na 1000 mieszkańców Polski w 1937 r.**

Źródło: *Encyklopedia historii gospodarczej Polski, op. cit. t. I, s. 188, t. II, s. 173, 422*

**Zadanie 32. (3 pkt)**

Przeczytaj fragment wywiadu z Hanną Świdą-Ziembą i na jego podstawie uzupełnij podaną tabelę (pola oznaczone A, B, C).

*H. Ś. – Z.: (...) Wilno było miastem – nazwijmy to – barwnej okupacji. 17 września wkroczyli bolszewicy, którzy oddali Wilno niepodległej Litwie, by w czerwcu 1940 roku wkroczyć po raz wtóry i powołać Republikę Litewską. Po napaści Hitlera na ZSRR w czerwcu 1941 przyszli Niemcy. W 1944 znów byli bolszewicy i już nie wyszli. W Wilnie mieliśmy więc bolszewików w trzech odstępach.(...)*

**G. W.:** *W lipcu roku 1944 Rosjanie po raz trzeci wkraczają do Wilna.*

*H. Ś. – Z.: I wtedy znów wali mi się świat na głowę. Kiedy Rosjanie podstępnie wyaresztowali całą komendę wileńskiego AK. Kiedy przyszły wieści o klęsce Powstania Warszawskiego, zdałam sobie sprawę, że Wilno zostanie w ZSRR, a Polska będzie państwem satelickim. (...) Denerwuje mnie, gdy dziś powiada się, że Polacy z Wilna zostali wypędzeni. Owszem, wypędzeni, ale przez historię. Ludzie wyjeżdżali nie tylko w obawie przed wywózkami, ale po prostu nikt nie chciał mieszkać w sowieckim Wilnie. Prędko zaczęły się aresztowania. (...)*

[za:] *Gazeta Wyborcza, Wysokie obcasy, nr 15 (263) 2004*

*Hanna Świda-Ziemia – socjolog, profesor w Instytucie Stosowanych Nauk Społecznych UW*

<b>Wkroczenie Armii Czerwonej do Wilna</b>	<b>Sytuacja polityczno-militarna, której częścią było wkroczenie Armii Czerwonej do Wilna</b>	<b>Przynależność państwowa Wilna</b>
<i>wrzesień 1939 (19 września 1939)</i>	<i>Realizacja układu Ribbentrop-Mołotow</i>	<b>A.</b>
<i>czerwiec 1940 (15 czerwca 1940)</i>	<i>Zajęcie przez ZSRR Estonii, Łotwy i Litwy w sytuacji, gdy kończyła się zwycięska dla Niemców ofensywa w Europie Zachodniej (czerwiec 1940 r.)</i>	<b>B.</b>
<i>lipiec 1944 (13 lipca 1944)</i>	<b>C.</b>	<i>Wilno wraz z Wileńszczyzną pozostało w składzie ZSRR (jako stolica Litewskiej SRR.</i>

**Zadanie 33. (5 pkt)**

Poniższe fotografie przedstawiają spotkania przywódców ZSRR i USA. W wykropkowanych miejscach pod fotografiami wpisz brakujące nazwiska przywódców (imiona nie są konieczne) a następnie w polu obok właściwej fotografii zaznacz literą A spotkanie, które chronologicznie było pierwsze, a literą B to, które było ostatnie.



1. *Michaił Gorbaczow i .....*



2. .... *i John Fitzgerald Kennedy*



3. .... *i Richard Nixon*

**Zadanie 34. (2 pkt)**

Odpowiedz na polecenia A i B.



**A. Powyższy rysunek odnosi się do wydarzeń z roku:**

1. 1976.
2. 1980.
3. 1981.
4. 1989.

**B. Argumentacja uzasadniająca Twoją odpowiedź.**

.....

.....

.....

.....

.....

.....

.....

**Zadanie 35. (4 pkt)**

**Przeczytaj fragment wywiadu z Barbarą Skargą, a następnie uzupełnij podaną tabelę (A) i odpowiedz na postawione pytanie (B).**

**G. W.** „*Jak Pani ten PRL po powrocie postrzegala?*”

**B. S.:** *Dwojako. Z jednej strony zobaczyć w Sanoku zwykły kiosk, w którym było masło, bułeczki i jakieś owoce, to było coś szokującego. (...) Wiedzieliśmy, że Polska jest komunistyczna i myśleliśmy, że jest tak samo. A znów okazało się, że bieda będzie nierówna, że to jest inny świat.*

*Ale były i rzeczy przygnębiające. Zaangażowanie wielu przyjaciół w partię. Akceptacja komunistycznego porządku rzeczy. W tym czasie moi profesorowie z Uniwersytetu Stefana Batorego [w Wilnie] byli przecież poza uniwersytetem (...). Wszechobecny marksizm. Odmieniona Warszawa,*

Pałac Kultury im. Stalina. To były rzeczy szokujące. Ten brak sprzeciwu. Zostawiłam Polskę walczącą, akowską, a powróciłam do Polski złamanej, więcej, jakby radośnie pogodzonej z nową okupacją. Po śmierci Bieruta ludzie stali w kolejce do trumny! I tylu ludzi jeszcze siedziało w więzieniach. (...)

**G. W:** Jak dziś Pani patrzy na PRL? Jak to zbiorowe doświadczenie naznaczyło Polaków?

**B. S.:** Bardzo naznaczyło. W moim przekonaniu PRL ciągle jeszcze jakoś trwa w mentalności ludzi. Dla tych, którzy nie mieli potrzeby wolności myśli i działania, to był dobry okres. Biedne, ale łatwe życie. Jest się, co prawda na łańcuchu, ale ta miska jest w zasadzie pełna. Cóż to szkodzi, że ten łańcuch krótki. Większość tak rozumuje. Nie denerwuje ich, że w historycznej książce nie można zamieścić nazwiska cytowanego autora. Dla kogoś ten z pozoru drobny fakt jest symbolem zniewolenia. Innym to nie przeszkadza. Tylko tyle i aż tyle. (...) Z zachwytem czytam teraz Proklosa [filozof grecki z V w. n. e.] ileż jest oportunistów w ludziach od najdawniejszych czasów.”

[za:] Gazeta Wyborcza, 17-18 kwietnia 2004

**Barbara Skarga** – ur. w 1919 r., filozof, podczas II wojny światowej w Wilnie, była łączniczką AK, została aresztowana przez Rosjan w 1944 r. i po 10 miesiącach śledztwa skazana na pobyt w łagrze, osiedlona w kołchozie Budinnowka, (...) profesor filozofii w PAN, w 1995 r. odznaczona Orderem Orła Białego.

**A. Uzupełnij tabelę:**

Dane dotyczące biografii Barbary Skargi		
1.	Rok urodzenia	1919
2.	Studia (studiowała na uniwersytecie)	
3.	Miejsce pobytu w latach 1939-1944	
4.	Działalność w okresie II wojny	łączniczka AK
5.	Miejsce pobytu w ZSRR	kołchoz Budinnowka
6.	Rok powrotu do Polski z ZSRR	

**B. Odpowiedz, czym Barbara Skarga tłumaczy akceptację rzeczywistości peerelowskiej przez dużą część społeczeństwa polskiego.**

.....

.....

.....

.....

.....

.....

.....